

Загородный дом в стиле лофт — преимущества, недостатки, особенности

Содержание

- За что ценят или, напротив, критикуют стиль лофт?
- Дома в стиле лофт с плоской крышей
- Дома в стиле лофт со скатной крышей
- Использование материалов компании «Ондулин» для скатных крыш домов в стиле лофт
- Одноэтажные дома в стиле лофт
- Двухэтажные дома в стиле лофт
- Дома лофт с мансардой
- Дома лофт со вторым светом
- Итог



Источник: en.idei.club

Стиль «лофт» пришёл к нам из западных стран. В прошлом веке там появилось много пустующих фабрик и заводов в центре городов. Это было связано с тем, что стоимость аренды земли сильно выросла и, чтобы производство оставалось рентабельным, его пришлось переносить за город.

Соответственно, производственные здания оставались пустовать и логичным решением было использовать их в качестве жилых помещений. Так зародился стиль «лофт». Буквально, это слово означает «чердак». В наши дни дома в стиле лофт стали признаком особого вкуса владельцев, которые даже в бетоне и оголённой кирпичной стене способны увидеть нечто необычное и вдохновляющее.

В этой статье мы поговорим об особенностях, преимуществах и недостатках таких домов, рассмотрим конкретные примеры, коснёмся некоторых деталей и нюансов.

За что ценят или, напротив, критикуют стиль лофт?

Перечислим главные преимущества этого архитектурного направления:

- **Индивидуальность.** Это касается как экстерьера, так и интерьера. Дом, построенный в стиле лофт — отличное решение, если вы хотите показать творческую и креативную составляющую вашей личности.
- **Функциональность.** Этот эффект достигается за счёт свободного пространства, которого в домах в стиле лофт в избытке. В любой момент вы можете разделить помещение внутренними перегородками или, напротив, быстро убрать их, создав ту планировку, которая вам требуется.
- **Относительно недорогой ремонт.** Для отделки используются только самые практичные и необходимые материалы. При этом можно сильно сэкономить, оставив стены «как есть», просто облагородив естественный вид бетона или кирпича.

Но также есть и минусы, которые нужно учесть перед принятием окончательного решения о покупке или строительстве дома в этом архитектурном стиле:

- **Высокий процент теплопотерь.** Это может быть связано, например, с панорамными окнами. Нужно заранее подумать о хорошем отоплении. Строительные конструкции и материалы должны надёжно защищать от холода. Не стоит на этом экономить, в том числе нужно хорошо утеплить крышу.

- **Недостаток личного пространства.** Планировка домов в стиле лофт подразумевает минимум внутренних стен и перегородок. Это не лучший вариант для больших семей с детьми или людей, живущих с родителями.
- **Специфический дизайн интерьера.** Такой дизайн далёк от классического. Для кого-то он может показаться слишком грубым и неудобным. Согласитесь, не всякому человеку будет психологически комфортно находиться в помещении, отделанном в индустриальном стиле.



Источник: media.homeanddecor.com.sg

Ключевые особенности домов, построенных в стиле лофт

Если соединить характерные черты объекта промышленного назначения и жилого дома, получится дом в стиле лофт. Вот основные характеристики таких домов:

- **Несложная геометрия архитектурных форм.** Обычно это вертикальные и горизонтальные линии, без изгибов и изломов. Часто такие дома имеют плоскую крышу, хотя также возможны односкатные, двухскатные или четырёхскатные крыши.
- **Минимализм в отделке фасада.** Отсутствие декоративных элементов, сильно привлекающих внимание. Все конструкции (балкон, терраса, наружная лестница) носят исключительно практический характер. Допускается выставление напоказ балок, опор, колонн и других несущих элементов.
- **Использование обычных, зачастую не обработанных материалов.** Часто используется кирпич с фактурной поверхностью, грубо нанесённая штукатурка, бетон, покрытый специальным лаком или краской. Применяются различные металлические элементы и древесина, обработанная так, чтобы подчеркнуть естественный природный рисунок. Ограждения балконов и лестниц могут быть выполнены из стекла. Во всём должна быть простота, практичность и минимум обработки.
- **Неяркие цвета.** Дома в стиле лофт, как снаружи, так и внутри отличаются сдержанными цветами и оттенками. Это может быть естественный цвет бетона, кирпича, серая штукатурка и т.д.
- **Просторные окна.** В промышленных зданиях помещения должны хорошо освещаться естественным светом, чтобы минимизировать затраты на искусственное освещение. Эту особенность переняли архитекторы, специализирующиеся на проектировании домов в стиле лофт. Панорамное остекление — типичная черта таких домов.
- **Высокие потолки.** Их высота зачастую превышает 3 метра, что является большим плюсом для людей, любящих ощущение пространства. С другой стороны, высокие потолки могут привести к трудностям в быту, когда нужно, например, заменить лампочку или снять/повесить шторы, карнизы и т.д.



Источник: en.idei.club

Дома в стиле лофт с плоской крышей

Дома с плоской крышей всегда выделяются на фоне других строений.



Источник: self-build.co.uk

Некоторые архитекторы при проектировании домов в стиле лофт используют сочетание плоской и скатной крыши, как на фото выше. На следующей фотографии старый дом был реконструирован, в результате чего получилось просторное помещение в стиле лофт с плоской крышей.



Источник: i.pinimg.com



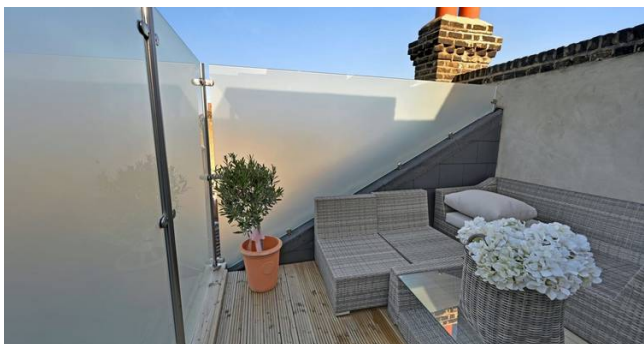
Источник: cityloftslondon.com

На фото выше пример успешной реконструкции старого дома.



Источник: absolutelofts.com

Удобство плоской крыши также заключается в относительно несложном обслуживании. В любой момент, в отличие от труднодоступной скатной крыши, можно проверить состояние плоской кровли и при необходимости выполнить ремонт. Кроме того, плоскую крышу можно преобразовать в террасу.



Источник: absolutelofts.com

Строительство плоской крыши дома в стиле лофт — ответственная задача, требующая большого опыта строителей и использования надёжных материалов. Например, в качестве пароизоляционной плёнки обратите внимание на ONDUTISS PRO Flat Roof. Она имеет толщину 100 мкм и обладает хорошей устойчивостью к проколам. Этот материал укладывают под утеплитель поверх бетонного основания. Температура эксплуатации — от -60 °C до +80 °C, срок службы составляет 50 лет.



ONDUTISS PRO Flat Roof

Дома в стиле лофт со скатной крышей

Односкатная крыша



Источник: houzz.ru

Этот дом был построен в Портленде, США, и спроектирован талантливым архитектором Майклом Стьюмом.

Двускатная крыша



Источник: houzz.ru



Источник: houzz.ru

На фотографиях выше пример дома в стиле лофт с двускатной крышей. Крыша и фасад отделаны металлом, окрашенным в зелёный цвет.

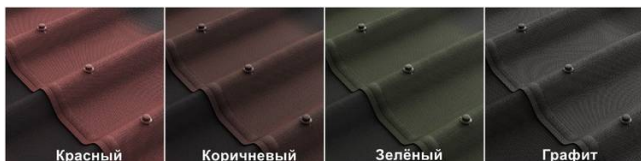
Использование материалов компании «Ондулин» для скатных крыш домов в стиле лофт

Чтобы скатная крыша вашего дома не протекала, красиво смотрелась и была долговечной, используйте такие материалы, как Ондувилла, Черепица Ондулин или Ондулин Смарт. С их техническими характеристиками вы можете ознакомиться непосредственно на странице с описанием продукции на нашем сайте.

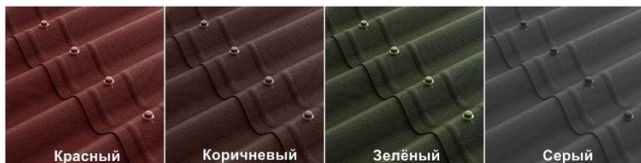
Ключевые преимущества этих материалов:

- **Низкий уровень шума.** Кровельные материалы от компании «Ондулин» эффективно поглощают шум от дождя, что делает пребывание в доме более комфортным по сравнению с металлочерепицей или профлистом.
- **Устойчивость к протечкам.** В состав материала входит битум, который обволакивает шляпку гвоздя и препятствует попаданию влаги под кровлю. К тому же, гвозди в соответствии с технологией монтажа, вбивают в верх волны. Благодаря этому капли дождя или талая вода сразу стекают вниз и не задерживаются там, где находится шляпка гвоздя.
- **Несложный монтаж.** Лёгкий вес листов упрощает доставку и монтаж. Для работы с материалом достаточно ножа, ножовки и молотка.
- **Отличные эстетические данные.** Вы легко можете выбрать подходящий цвет для крыши дома в стиле лофт. Черепица Ондулин представлена в следующих цветах — красный, зелёный, коричневый, графит, Ондулин Смарт — красный, зелёный, коричневый, серый, Ондувилла — красный бархат, брауни, туманная ночь.

Примеры цветов кровельных материалов Ондулин смотрите ниже.



Цветовая линейка Черепицы Ондулин



Цветовая линейка Ондулина Смарт



Цветовая линейка Ондувиллы

Одноэтажные дома в стиле лофт



Источник: houzz.ru

На фото выше представлен пример просторного одноэтажного дома в стиле лофт. Высота потолков в помещениях превышает 3 м. В левой части дома вы можете увидеть эксплуатируемую плоскую крышу, на которой оборудована зона отдыха среди бетонных колонн и балок. На фото ниже ещё один пример одноэтажного дома. Для придания экстерьеру индустриального вида входные двери сделаны из горячекатаной стали. Фасад отделан панелями, имитирующими древесину.



Источник: houzz.ru

Двухэтажные дома в стиле лофт



Этот дом был построен в Филадельфии строительной компанией, специализирующейся на проектировании домов в стиле лофт.



Обратите внимание на «грубую» отделку гаража и пристройки к дому. Это типичная черта стиля лофт.



Источник: houzz.ru

Использование нарочито грубых решёток в ограждении балкона и террасы также один из признаков стиля лофт.



Источник: houzz.ru

Дом оформлен как большой благоустроенный сарай. Стены и крыша отделаны металлопрофилем.



Источник: muratorodom.pl



Источник: muratorodom.pl

На фотографии выше дом напоминает небольшой старинный завод, переделанный в жилой объект. Неоштукатуренные кирпичные стены, старинные фонари и высокие окна подчёркивают индустриальный стиль.

Двускатная крыша выполнена из металла серого цвета, в тот же цвет окрашены оконные рамы.



Источник: hearstapps.com

Сложно представить более индустриальный пример дома в стиле лофт. Особый эффект дают две заводские трубы, пристроенные вплотную к стене дома.

Дома лофт с мансардой

Мансарды в таких домах сочетают индустриальную эстетику и уютное пространство под крышей. Отличительной чертой их интерьера часто являются открытые балки, кирпичные стены и металлические конструкции. Ниже вы можете увидеть несколько примеров мансард домов, построенных в стиле лофт.



Источник: dobrzemieszkaj.pl

Типичные особенности стиля лофт воплощены в интерьере этой мансарды: нейтральные цвета, необработанное дерево, красный кирпич.



Источник: urzadzamy.pl

Кирпичные стены, старые балки и металлическая лестница вдохновили владельцев этого дома обустроить уютную мансарду в стиле лофт.

Дома лофт со вторым светом

Дома в стиле лофт со вторым светом имеют большие окна, освещающие сразу два этажа. Как это выглядит в интерьере, показано на фото ниже.



Источник: narysujemy.pl



Источник: mirat.eu



Источник: narysujemy.pl

Итог

Идея строительства дома в стиле лофт не должна быть спонтанной. Нужно всё продумать до мелочей. Работы следует доверять специалистам с хорошим портфолио. Самые талантливые из них могут создать «ощущение истории», когда даже в новом доме будет казаться, что раньше здесь был цех или мастерская с оживлённой атмосферой.

Выбирая материалы для строительства дома в этом стиле, особое внимание уделите кровле. Для устройства кровельного пирога плоской крыши используйте пароизоляционную плёнку ONDUTISS PRO Flat Roof. Для скатной крыши идеально подойдут Черепица Ондулин или Ондувилла с гарантией от протечек 20 лет. К бюджетным вариантам можно отнести Ондулин Смарт с гарантией от протечек 15 лет. Надеемся, что эта статья дала вам несколько полезных идей и вдохновила на строительство загородного дома в стиле лофт. Желаем успехов в этом ответственном и захватывающем проекте!