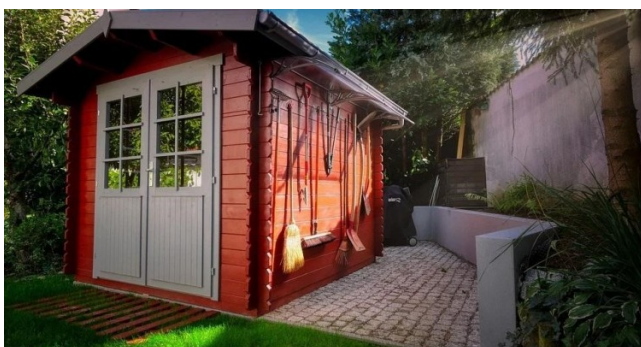


Өз қолыңызбен сарай салу әдісі: арзан, тез және қарапайым

Мазмұны

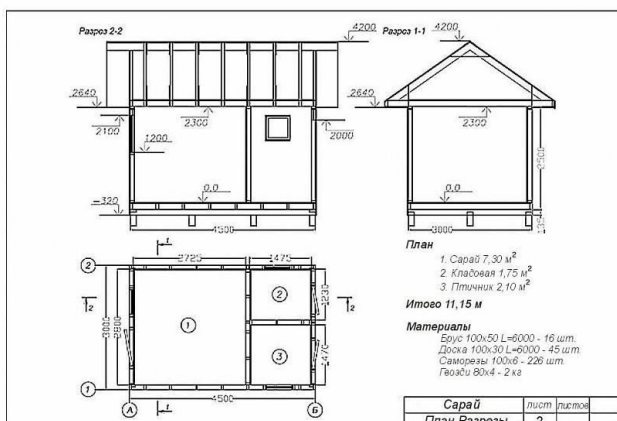
- Учаскедегі орынды таңдау
- Құрылыс үшін қандай материалды таңдау керек?
- Көбік блоктары
- Паллет сарайы
- Сэндвич панельдері
- Пластикалық сарай
- Сарай негізі
- Іргетасы жоқ Сарай
- Хозблок қаңқасының құрылысы
- Сарай қабырғаларын қаптау
- Шатырдың орналасуы



Көбінесе саяжай учаскесіндегі алғашқы құрылыс тұрғын үй емес, саяжайға арналған шаруашылық блогы болып табылады. Жай сөзбен айтқанда-сарай. Бұл жаңа үйде орын жоқ құралдар мен барлық түгендеу сақталған.

Сіздің бақшаңызда ескі сарай бар шығар. Сонда тұр нұсқаларын қарастыру керек, қоюға жаңа немесе айтарлықтай жөндеу жұмыстарын жүргізу және ескі, укрепив немесе пайдалана отырып, неғұрлым төзімді және сенімді материал.

Жаңа құрылысты салу кезінде алдын ала орынды таңдап, барлық габариттерін, материалдарын, терезелер мен есіктердің орналасқан жерін көрсете отырып, жобаны салу қажет.



Учаскедегі орынды таңдау

Сарай-тұрғын емес үй-жай, сондықтан оған орын таңдағанда ҚНЖЕ (құрылыс нормалары және оны ұйымдастыру ережелері) басшылыққа алыңыз. Осы ұсыныстарды сақтау өрт қауіпті жағдайлар мен көршілермен қақтығыстардың алдын алады.

Оларға сәйкес **сарай мен дуал арасындағы қашықтық кемінде 1 м** болуы тиіс. Сарайдың өзі төбесінен су көрші аумаққа ағып кетпеуі үшін орналасқан. Сарайдан көрші үйге дейін кем дегенде 6 м болуы керек, жолдан кем дегенде 5 м бөлінуі керек, ал ең жақын құдыққа дейінгі қашықтық-20 м.әйтпесе, құрылысқа арналған учаске көбінесе иесінің қалауына қарай таңдалады.

Сарайдың учаскенің жалпы кескінінен түспеуі және басқа құрылымдармен үйлесуі маңызды. Оны салу үшін дақылдарды өсіруге бейімделмеген, көлеңкелі немесе құрғақ жерді пайдалану жақсы. **ойпат су басу мүмкіндігін ескере отырып**, сарайы үшін жақсы орын болмайды.

Орын таңдау кезінде құрылысының өлшемдері де ескеріледі. Құрылымның биіктігі адамның биіктігін ескере отырып анықталады, төмен емес, сонымен бірге негізсіз үлкен болмауы керек. Құрылыстағы **желдету** ұйымына, әсіресе, егер онда жанғыш және тез тұтанатын материалдар сақталатын болса, аса мұқият қарау керек.

Құрылыс үшін қандай материалды таңдау керек?

Сарай салу туралы шешім қабылдауға оның функционалды мәні әсер етеді. **ең танымал материал-ағаш**. Кірпіш немесе көбік блоктарының құрылысы неғұрлым берік болады. Кірпіш сарай тауықтар мен басқа да құстарды өсіру үшін жақсы. Шошқа, ешкі, қой немесе сиыр үшін қолайлы. Жануарлар жазда және тіпті қыста тиісті оқшаулаумен осындай құрылымдарда жақсы сезінеді.

Сондай-ақ мынадай құрылыс материалдарынан қосымша құрылыс салуға болады:

- паллеттерден;
- металл профилінен;
- сэндвич панельдерінен;
- шпалдардан .

Пластикалық сарайлардың кең таралған үлгілері. Құрылысты өз қолыңызбен жасау-бұл құралдарды түсінетін адам үшін қиын мәселе емес. Металл немесе ағаш үй блогын шебер қолмен жинау бірнеше күнді алады.

Көбік блоктары

Көбік блоктары арзан және қарапайым материал. Оның **көптеген артықшылықтары бар**:

- Қарапайым төсеге байланысты құрылыстың жоғары жылдамдығы.
- Жылуды сақтауды үй-жайлар арқасында, бұл материал бар пористую құрылымын.
- Жанбайды.
- Үлкен көлемге қарамастан, салмағы аз, бұл жеңіл іргетас салуға мүмкіндік береді және тасымалдауды жеңілдетеді.
- Қарапайым қақпақпен оңай кесіледі, сондықтан блокқа кез-келген пішін берілуі мүмкін.
- Төмен баға.

Кемшіліктерге температураның күрт төмендеуі кезінде бұзылу қаупі бар ылғалды сіңіру қабілеті жатады. Бұған жол бермеу үшін блоктар қосымша өңделеді.



Паллет сарайы

Кейде кезде борышты салу тіпті сатып алу құрастырмалы сарайдың болады казаться үлкен нысандар. Мұндай жағдайларда өте қолайлы **бюджеттік құрылыстың қарапайым нұсқасы-паллеттерден**. Мұндай құрылымды негізінен жабдықты немесе отынды сақтау үшін пайдалануға болады.

Бірақ демалыс күндері сізде елде кеңейту болады. Берік паллеттер оны сенімді және берік етеді, ал сыртқы түрі басқа құрылымдардан мүлдем өзгеше болмайды. Құрылыс кезінде сіз есептеулерге мұқият болуыңыз керек және батыл қиялдауыңыз керек.

Құрылысүшін сарай таза және химиялық қоспалар мен реакцияларсыз болатынына сенімді болу үшін іррс таңбалауышынсыз боялмаған паллеттерді алған дұрыс. Базардан немесе бөлшек сауда алаңдарынан паллеттерді пайдаланбаңыз: оларды қатты иісі бар өнімдер үшін пайдалануға болады.



Сэндвич панельдері

Сэндвич панельдері құрылыста кеңінен танымал материалға айналууда. **сарайлары мен шағын шаруашылық құрылыстары тез салынып**, тамаша пайдалану сипаттамаларына ие. Материал экологиялық таза компоненттерге ие, жоғары функционалдылық және композицияда оқшаулаудың болуы.

Материал **жеңіл және қатты негізді қажет етпейді**, таспа немесе кәдімгі бетон плитасы жеткілікті. Үстінен салынып жатты қаңқасы, әдетте металлопрофиля, соединяясь көмегімен бұрандалы шегелер-саморезов. Панельдердің тығыз байланысы силикон тығыздағышын қамтамасыз етеді. Бұдан әрі салынып, төбесі.



Пластикалық сарай

Оңай бөлшектелетін берік сарай-бұл қасиеттерге пластикалық шаруашылық блогы ие. **орнатудың қарапайымдылығы, төмен бағасы және ұзақ қызмет мерзімі** бұл модельді жазғы коттедждер иелері арасында өте кең таралған етеді. Егер сіз сарай салуға қиналсаңыз, уақытты ысырап етпеңіз және оны дайын сатып алыңыз.

Пластиковый материал ретінде хозблок **өзінде** массасы **артықшылықтары**:

- беріктігі және ұзақ пайдалану мерзімі;
- шірімейді, жанбайды, оған қосымша бояу қажет емес;
- арнайы дағдыларсыз және қосымша құралсыз оңай жиналады;
- құрылыс тіпті жалғыз, серіктессіз де мүмкін.



Сарай негізі

Шаруашылық құрылыстың іргетасын таңдай отырып, **құрылысшылар топырақтың сипаттамасын және құрылыстың ерекшеліктерін ескереді**:

- үлкен салмақты құрылыс үшін **таспалы** қолданылады;
- жақтау құрылымдары **бағаналы**;
- батпақты немесе борпылдақ топырақтарда **плитаны** орнатқан дұрыс;
- күрделі топырақтар үшін **қадалы-бұрандалы** қолайлы.

Іргетастың ең танымал екі түріне тоқталайық.

Бағаналы

1. Құрылысқа жоспарланған учаскенің периметрі шұңқырларымен қоршалған.
2. Оған **тереңдігі 70 см болатын 1,5 метр аралықпен** шұңқырларын дайындау керек.
3. Оларға **кірпіш бағаналары** немесе асбест құбырлары орнатылады.
4. Олар деңгеймен тексеріледі, 15 см қабат құйылады **құм мен қиыршық тас қоспалары**.
5. Іргетасы бетондалып, бірнеше күн бойы орнықты.



Таспалы

Мұндай іргетас шөгінді немесе шымтезек топырағына салынбауы керек. Қадамдық процесс келесідей.

1. Периметрдің айналасында **траншеяны**, тереңдігі 30-40 см және ені 40 см қазыңыз.
2. Түбіне **құм құйыңыз**, жастығына шамамен 10 см салыңыз.
3. Сұйық бетон жерге сіңіп кетпеуі үшін оған гидрооқшаулағыш төсеңіз.
4. Ағаштан немесе металданқалыптарын орнатыңыз. Ол тіректермен бекітіледі, жоғарғы бөлігі тіректермен бекітіледі.
5. **Гидрооқшаулағыш қабатқа сыммен байланған** арматурасын салыңыз.
6. **Жақтауды бетонмен толтырыңыз** және шамамен екі апта тұрыңыз.



Іргетасы жоқ Сарай

Егер учаскеде **уақытша құрылыс** немесе **металл контейнері** орнатылса, іргетастың қажеті жоқ. Сарай жұқа қабатпен қиыршық таспен себілген дайындалған шпалдарға қойылады. Шпалдардың орнына пучка қолдануға болады. Дегенмен, бірнеше жыл жұмыс істегеннен кейін іргетасы жоқ рамалық құрылым климаттық жағдайларға байланысты бұрмалануы мүмкін.

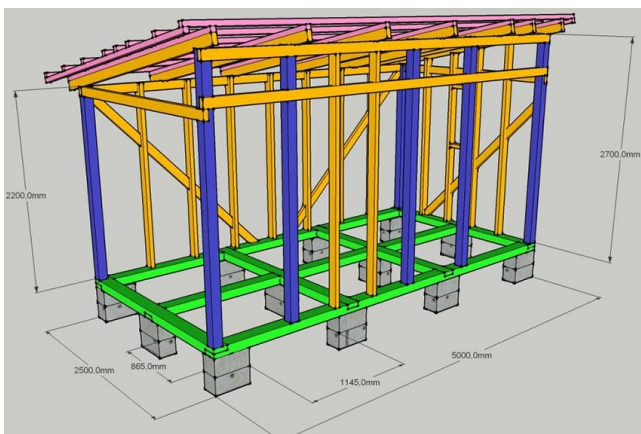
Хозблок қаңқасының құрылысы

Жақтау **ағаш** немесе **металл** болуы мүмкін. Ең жақсы шешім-тұрғын үй салынғанға ұқсас материалдан сарай жасау. Немесе ол тұрғын үймен органикалық көрінетін тиісті материалмен қапталған.

Ағаш сарайын салу кезінде ағаштан жасалған жақтау өте жақсы. Орнатпас бұрын оны қорғаныш сіңдірумен өңдеу керек. Неғұрлым сенімді және берік дизайн Профильді құбырлардың жақтауын жасайды. Жақсы таңдау квадрат немесе тік бұрышты қима, оңай болу үшін, түйісу және дәнекерлеу. Өндірушілер сонымен қатар бұрандалармен тез жинауға болатын дайын металл Жақтауларды ұсынады.

Бүкіл құрылымның негізі төменгі жақтау болады, ол үшін 100x100 мм қимасы бар жоғары сапалы пучка алынады. шатыр материалының екі парағымен жабылған іргетасқа бекітілген. Мұндай алдын-ала дайындық сәулені шіріктен қорғайды. Бұрыштарда элементтер нагельдің көмегімен қосылады. Төменгі жақтауды орнатқаннан кейін тіректер орнатылады, олар тырнақтармен шегеленеді немесе металл тақтайшалармен бекітіледі.

Металл жақтауды орнатқан жағдайда бөліктер дәнекерлеу арқылы қосылады.



Сарай қабырғаларын қаптау

1. Қабырғаларды қаптау үшін 25x150 ММ тақталар қолданылады.
2. Алдымен олар ғимараттың алдыңғы жағына орнатылады, содан кейін бүйір және артқы жағы жабдықталған.
3. Төсеу кезінде тақталар артқа орналастырылады.
4. Сыртқы жағы электр құбырымен өңделген жағдайда жақсы көрінеді. Сондай-ақ, бұл оның тегістігін арттырады, соның арқасында жаңбыр тамшылары тез төмендейді.

Шатырдың орналасуы

Төбесі бар сарайдың бір жағында тіректер жоғары болуы керек. Осы дизайнның арқасында жаңбыр суы жиналмай ағып кетеді. Рафтинг жүйесі қабырғаға салынған тақталардан тұрады. Жұмыстарын торлама.

Шатыр жабыны ретінде гофрленген тақтай, шифер немесе ондулин қолданылады. Толқын тәрізді пішін мен түстердің әртүрлілігі ондулинді ең танымал материалға айналдырады. Ондулин ағып кетпейді (ағып кетудің КЕПІЛІ – 15 жыл), қызбайды, конденсацияланбайды және тот баспайды. Бұл материалды өзіңіз орнату өте оңай (гофрленген тақтадан және металл плиткадан айырмашылығы, сізге арнайы топ жалдау керек).

Ондулин бұршақ пен жаңбыр кезінде шу шығармайды, ерекше күтімді қажет етпейді. Уақыт өте келе онда чиптер мен жарықтар пайда болмайды. Салыстыру үшін - ~200 кг жүктеме кезінде негіздегі металмен гофрленген тақтай бүгіліп, пішінін біржола жоғалтуы мүмкін. Шатырдың шатырын жабу үшін біздің Ондулин ақылды шатыр материалы өте қолайлы. Егер сіз жарқын шатырды алғыңыз келсе-Ондулин плиткасы.

