

Віды чарапіцы для даху: як выбраць прыдатны дахавы матэрыял для прыватнага дома

Змест

- Гнуткая бітумная чарапіца
- Натуральная чарапіца (керамічная)
- Металадахоўка
- Кампазітная чарапіца
- Чарапіца Ондулін: надзейнае і практычнае рашэнне
- Фота Чарапіцы Ондулін: прыклады дахаў
- Вынік



Крыніцы: persona-yar.ru, tstroy.by, remontkrovly.ru

Дах — гэта не проста завяршальны элемент у абліччы дома, а перш за ўсё надзейная абарона ад дажджу, ветру і снегу. Збудавальніцкі рынак прапануе мноства рашэнняў. Разувацца, якая чарапіца лепш для даху, няпроста — асабліва калі гэта першы вопыт будаўніцтва. У кожнага матэрыялу свае асаблівасці, плюсы і мінусы і, каб спрасціць выбар, мы зрабілі агляд папулярных відаў чарапіцы для даху, якія часцей за ўсё выкарыстоўваюцца ў прыватным хатабудаванні. Вы даведаецеся, чым яны адрозніваюцца, якімі перавагамі і недахопамі валодаюць і каму падыходзяць лепш за ўсё.

Гнуткая бітумная чарапіца



Крыніца: allegroimg.com

Гнуткая чарапіца для даху, часам званая мяккай дахам або «шингласом», уяўляе сабой матэрыял, выраблены з стеклохолста, прасякнутага мадыфікаваным бітумам. Верхні пласт мае мінеральную вобмешку, якая надае чарапіцы не толькі дэкаратыўныя ўласцівасці, але і абараняе яе ад сонечных прамянёў і механічных уздзеянняў. З ніжняй боку знаходзіцца самаклейны бітумны пласт.

Гэты матэрыял адносяць да катэгорыі мяккай кровлі для даху дома, паколькі ён валодае добрай гнуткасцю і пластычнасцю. Па свайму ўвазе такія дахавыя элементы нагадваюць нарэзаныя пялесткі чарапіцы і могуць мець розную форму.

Прымяненне

Бітумная чарапіца выкарыстоўваецца на скатных дахах з ухілам ад 12° і вышэй. Яна асабліва актуальная для праектаў з многоскатнымі або ламанымі канструкцыямі, дзе патрабуецца дакладная падганяне і надзейнае прылегання матэрыялу да падставы. Дзякуючы гнуткасці яе лёгка ўкладваць на разнастайныя складаныя паверхні тыпу арака, купалаў і конусаў.

Для яе мантажу патрабуецца суцэльная лачанне — роўнае жорсткае падстава, як правіла, з вільгацятрывалай фанеры або АСП. З-за гэтага моцна павышаецца кошт квадратнага метра гатовай даху і вытворчасці работ.

Перавагі

- **Разнастайнасць дызайну.** Багатая палітра кветак і формаў дазваляе ствараць эфектныя даху для дамоў з любой архітэктурай.
- **Ціхая дах.** Адно з галоўных вартасцяў — нізкая шумнасць падчас дажджу і граду.
- **Устойлівасць да ветру і ападкаў.** Надзейная фіксацыя за кошт бітумнага пласта забяспечвае добрую ўстойлівасць да моцным парывам ветру.
- **Герметычнасць.** Элементы шчыльна прылягаюць адзін да аднаго, не пакідаючы месцаў, схільных да адукацыі працэкаў.
- **Тэрмін эксплуатацыі** вельмі моцна залежыць ад канкрэтнага віду чарапіцы (і яе кошту) і можа складаць ад 10 да 100 гадоў.

Недахопы

- **Неабходнасць суцэльны лачання,** якая значна павялічвае кошт матэрыялаў і працавыдаткаў.
- **Складанасць мантажу** суцэльнага падставы і прылады асобных вузлоў. Работы павінны выконваць прафесіяналы.
- **Пагаршэнне вонкавага выгляду.** З часам магчыма выгаранне на сонца, а таксама абсыпанне ахоўнай крошкі.

Для каго падыдзе

Калі вам неабходны адказ на пытанне, якая чарапіца лепш для даху прыватнага дома, і пры гэтым шукаеце кампраміс паміж эстэтыкай, даўгавечнасцю і адноснай даступнасцю — гнуткая чарапіца будзе добрым рашэннем. Яна падыдзе уладальнікам катэджаў і загарадных дамоў заб складанай формай даху або нестандартнымі архітэктурнымі элементамі.

Мягкая чарапіца для даху запатрабавана не толькі ў класічным хатабудаванні, але і ў праектах у стылі шале, праванс, амерыканская класіка. Аднак абавязкова ўлічвайце дадатковыя выдаткі на прыладу суцэльны лачання і мантаж, выкананы прафесіяналамі.

Натуральная чарапіца (керамічная)



Крыніца: grupapbsb.com.pl

Керамічная чарапіца — гэта адзін з самых старажытных і паважаных дахавых матэрыялаў, які не губляе актуальнасці нават у эпоху кампазітаў і палімераў. Яе адрозніваюць манументальнасць, высакародны знешні выгляд і вельмі працяглы тэрмін службы. Натуральная чарапіца асацыюецца з элітнай архітэктурай, еўрапейскімі сядзібамі,

міжземнаморскім віламі і гарадскімі асабнякамі.

Як выглядае

Па форме керамічная чарапіца можа быць рознай: плоскай, хвалістай (марсельскай, рымскай) або желобчатой. Пакрыццё можа быць матавым або паліванымі, з роўным або злегку няроўным краем. Каляровая гама — ад натуральнага тэракота да цёмных насычаных адценняў, якія атрымліваюцца шляхам дадання аксідаў металаў.

Нягледзячы на прастату матэрыялу, які, па сутнасці, вырабляецца з гліны — дах з натуральнай чарапіцы ўяўляе сабой складаную канструкцыю. Самі пліткі ўкладваюцца внахлест на лачанне з дакладным захаваннем геаметрыі.

Годнасці

- **Статус і эстэтыка.** Гэта ідэальнае рашэнне для людзей, якія шануюць традыцыйны архітэктурны стыль, прыродныя матэрыялы і вечную класіку.
- **Вялікі тэрмін эксплуатацыі.** Дах з натуральнай чарапіцы служыць 50-100 гадоў і даўжэй. Тэрмін службы абмяжоўваецца хутчэй станам кроквеннай сістэмы, чым самога пакрыцця.
- **Экалагічнасць.** Гліна — прыродны матэрыял без штучных дабавак.
- **Цяпло - і шумаізаляцыя.** Чарапіца паглынае гук дажджу, павольна нагрываецца і астывае, ствараючы камфортны мікраклімат у хаце.
- **Вогнеўстойлівасць і ўстойлівасць да ультрафіялету.** Матэрыял не гарыць, не плавіцца, не выліньвае на сонца.

Недахопы

- **Вялікі вагу.** Адзін квадратны метр натуральнай чарапіцы можа важаць ад 35 да 60 кг. Гэта патрабуецца ўлічваць яшчэ на этапе праектавання.
- **Складанасць мантажу.** Кладка патрабуе прафесійнага падыходу, навыкаў і захавання ўсіх нюансаў тэхналогіі.
- **Высокая цана матэрыялу і работ.** Гэта адна з самых дарагіх разнавіднасцяў даху.
- **Далікатнасць пры транспарціроўцы і мантажы.** Пліткі лёгка разбіваюцца пры падзенні.
- **Абмежаванні па ўхілу.** Чарапіцу мантажуюць на скатныя даху з ухілам ад 22-25 градусаў.

Каму падыдзе

Калі вы будзеце салідны загарадны дом, які падкрэслівае ваш статус, — натуральная чарапіца стане бездакорным выбарам. Гэта варыянт для тых, хто не эканоміць на матэрыялах і гатовы інвеставаць у надзейнасць, эстэтыку і даўгавечнасць.

Металадахоўка



Металадахоўка для прыватнага дома — адзін з самых папулярных і даступных відаў кровельных пакрыццяў. Гэты матэрыял вырабляецца з сталёвых лістоў з рэльефам, паўтаралым знешні выгляд традыцыйнай керамічнай чарапіцы. За кошт сваёй універсальнасці, практычнасці і адносна даступнай коштаў, металадахоўка займае добрыя пазіцыі ў бюджэтным сегменце дахавых матэрыялаў для прыватнага будаўніцтва.

Асновай металадахоўкі служыць ацынкаваны сталёвы ліст таўшчынёй звычайна ад 0,4 да 0,5 мм. Для абароны ад карозіі метал пакрываецца гальванічным пластом, а затым наносіцца пласт палімера. Найбольш распаўсюджаныя пакрыцця — поліэстэр, пластызол, паліурэтана і пурал. Якасць пакрыцця адказвае за тэрмін службы і знешні выгляд даху.

Перавагі металадахоўкі

- **Даступнасць і эканамічнасць.** Металадахоўка па цане больш выгадна натуральнай і бітумнай чарапіцы, што робіць яе запатрабаванай для шырокага круга пакупнікоў.
- **Разнастайнасць каляровых рашэнняў і пакрыццяў.** Дазваляе абраць аптымальны варыянт для любога стылю дома — ад класікі да сучасных архітэктурных рашэнняў.
- **Даўгавечнасць і ўстойлівасць** да ўздзеяння навакольнага асяроддзя. Пры правільным сыходзе тэрмін службы даху дасягае 15-30 гадоў (моцна залежыць ад якасці пакрыцця, таўшчыні металу, а таксама ад размяшчэння дома побач з вадаёмамі, асабліва морамі і акіянамі, і ад якія знаходзяцца паблізу вытворчасцей, выкіды якіх могуць уступаць у рэакцыю з матэрыялам).
- **Пажарабяспека.** Метал не гарыць, што істотна павышае бяспеку будынка.

Недахопы

- **Шумнасць.** Дах з металадахоўкі пры дажджы і град вельмі моцна шуміць. Калі для вас гэта праблема, то варта загадзя падумаць аб добрай шумаізаляцыі або дадаць перавагу іншаму выгляду чарапіцы для даху.
- **Тэрмічнае пашырэнне і сціск.** Метал рэагуе на перапады тэмператур, пашыраючыся і сціскаючыся, што можа прыводзіць да паслаблення крапляжу і дэфармацыям з часам.
- **Магчымасць карозіі.** Нягледзячы на ахоўныя пакрыцця, пры механічных пашкодваннях магчымыя агмені іржы.
- **Абмежаванні па форме даху.** Металлочерепіцў цяжка і дорага выкарыстоўваць на дахах з вельмі складанай архітэктурай.
- **Адукацыя кандэнсату.** Металічная дах пры перападах тэмператур спрыяе з'яўленню кропель вільгаці на ўнутранай баку пакрыцця, што можа прывесці да намакання цеплаізаляцыі і гніення драўляных элементаў кроквеннай сістэмы.

Для каго падыходзіць металадахоўка

Металадахоўка — аптымальны выбар для тых, хто шукае надзейное і недарагое пакрыццё з прывабным знешнім выглядам. Яна падыходзіць для прыватных дамоў з прасты і сярэдняй складанасцю дахавых канструкцый.

Кампазітная чарапіца



Крыніца: sdelat-dom.ru

Это сучасны дахавы матэрыял, які спалучае ў сабе высокую трываласць, стыльны знешні выгляд і выдатныя эксплуатацыйныя якасці. Дзякуючы шматслаёвай структуры і багатай каляровай палітры яна актыўна выкарыстоўваецца як у прэміяльным, так і ў звычайным сегменце загараднага домабудавання. Нягледзячы на высокі кошт, гэты тып пакрыцця заваёўвае папулярнасць дзякуючы эстэтыцы і даўгавечнасці.

Кампазітная чарапіца вонкава нагадвае класічную чарапіцу з керамікі, але мае меншы вага і больш технологічную структуру. Паверхня пакрыта натуральнай каменнай дробкай, якая надае даху тэкстуру і візуальную глыбіню. Форма модуляў можа быць рознай — хвалістай, лускаватай, прастакутнай — у залежнасці ад калекцыі і вытворцы.

Гэта адзін з найбольш эфектных відаў дахавых пакрыццяў — дах, пакрытая кампазітнай дахоўкай, выглядае як дарагая натуральная дах, але пры гэтым валодае шэрагам тэхнічных перавагаў.

Аснову матэрыялу складае сталевы ацынкаваны ліст таўшчынёй 0,4–0,5 мм. Далей ідэ антыкарызійнае пакрыццё, грунтоўка, пласт акрылавага клею, на які наносіцца натуральная каменная дробка з базальту ці іншых парод. Завяршальны пласт — празрысты акрылавы лак, які абараняе дробку ад выветрывання, выцвітанні і забруджванняў.

Плюсы і мінусы кампазітнай чарапіцы

Асноўныя вартасці:

- **Добрая шумаізаляцыя** — дзякуючы каменнай дробцы дах добра гасіць шум дажджу і граду.
- **Ўстойлівасць да механічных пашкоджанняў** — слаістая структура і каменнае пакрыццё абараняюць ад драпін, сколаў і выцвітанні.
- **Пажарабяспека** — не падтрымлівае гарэнне.
- **Прывабны знешні выгляд** — падыходзіць для сучасных і класічных дамоў, выглядае «прэміяльна».

Гэтыя якасці робяць кампазітную чарапіцу годным выбарам для тых, хто шукае чарапіцу з максімальна збалансаваным характарыстыкамі.

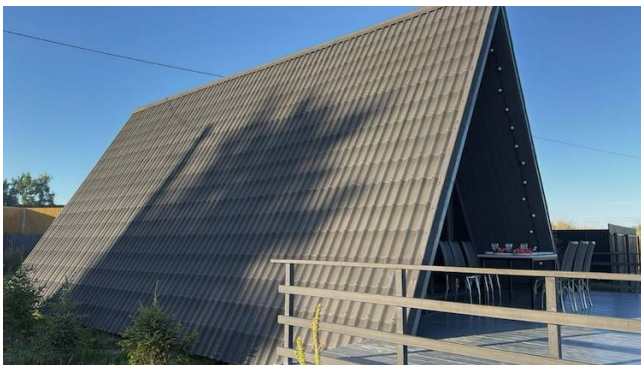
Мінусы

- **Высокая цана** — адзін з самых дарагіх відаў дахавых пакрыццяў.
- **Складанасць мантажу** — патрабуе дакладнага захавання тэхналогій і прымянення фирменнага крапляжу.

Каму падыдзе

Кампазітная чарапіца можа быць добрым выбарам для дамоў прэміум-класа, катэджаў і іншых аб'ектаў, дзе важная эстэтыка, камфорт і працяглы тэрмін службы. Аднак, мантаж даху з гэтым выглядам чарапіцы патрабуе істотных грашовых укладанняў і не падыходзіць для людзей, якія хочуць эканоміць.

Чарапіца Ондулін: надзейнае і практычнае рашэнне



Чарапіца Ондулін — гэта сучасны дахавы матэрыял, які ўяўляе сабой лёгкія хвалістыя лісты, у склад якіх уваходзіць бітум. Гэты выгляд даху сумяшчае ў сабе такія якасці, як даўгавечнасць, ўстойлівасць да пагодных умоў і працёк, прастату мантажу і прывабны знешні выгляд. Дзякуючы сваім характарыстыках Чарапіца Ондулін стала запатрабаваным выбарам у прыватным будаўніцтве.

Асаблівасці матэрыялу

Лісты Чарапіцы Ондулін згатовліваюцца з арганічных валокнаў, прасякнутых бітумам з даданнем мінеральных кампанентаў, ўстойлівых да ультрафіялету і вадзе.

Вонкава матэрыял нагадвае традыцыйную чарапіцу, дзякуючы чаму валодае выдатнымі эстэтычнымі дадзенымі.

Доступные колеру

Дахавая Черепица Ондулин мае пазнавальны профіль, які стварае класічны аблічча даху. Каляровая гама ўключае чатыры універсальных і практычных варыянта:

- Чырвоны;
- Зялёны;
- Карычневы;
- Графіт.

Шурпатая паверхня з арыгінальнай формай профілю надае даху цёплы, архітэктурна выразны аблічча. Чарапіца Ондулин добра спалучаецца з рознымі кветкамі фасада: ад класічных пастэльных да цёмных кантрасных рашэнняў.

Перайдзіце па адпаведнай спасылцы, каб паглядзець прыклады кветак фасадаў для:

- Чарапіцы Ондулин чырвонага колеру;
- зялёнага колеру;
- карычневага колеру;
- колеру «графіт».

Перавагі

- **Надзейная абарона ад працёкаў** — пры захаванні інструкцыі мантажу, дах не будзе працякаць.
- **Невялікі вага** — каля 6 кг на ліст. Лісты лёгка самастойна прывезці, разгрузіць, падняць на дах і змантаваць.
- **Разраджаная лачанне** пад Чарапіцу Ондулин — зручна мантаваць, танней, чым суцэльная.
- **Эфектыўнае шумопоглощение** — практычна не шуміць падчас дажджу або граду.
- **Ўстойлівасць да карозіі** — у адрозненне ад дахаў з металічнай дахам, Чарапіца Ондулин не схільная карозіі.
- **Матэрыял практычна не кандэнсуецца** — важнае перавага, якое пазбавіць вас ад праблем з пастаянна мокрай цепаізаляцыяй.

Недахопы Чарапіцы Ондулин

- **Гаручасць матэрыялу.** Чарапіца Ондулин ставіцца да гаручым матэрыялах, але важна разумець, што яна не запальваецца ад іскры або вугольчыка. Звычайна пажар не пачынаецца з даху, але, калі ўсё ж адбылося ўзгаранне, пакрыццё хутка прагаре і дае выхад угарному газе.
- **Патрабавальнасць да правільнага мантажу.** Кожны ліст Чарапіцы Ондулин неабходна мацаваць не менш чым на 18 цвікоў, тады гэты матэрыял праслужыць доўга. Пры парушэнні гэтага правіла (напрыклад, з-за эканоміі часу або грошай) ўзрастае рызыка дэфармацыі лістоў, з'яўлення працёкаў і нават неабходнасці замены пакрыцця.

Памеры Чарапіцы Ондулин — стандарт і DIY: які варыянт лепш выбраць для даху

Матэрыял выпускаецца ў двух варыянтах:

- **Стандартны ліст** — 1950 × 960 мм. Гэта аптымальны варыянт для вялікіх па плошчы і аднатыпных дахаў, дзе важная хуткасць мантажу і мінімум адходаў.
- **Чарапіца Ондулин DIY** — 1950 × 820 мм. Больш вузкі ліст, зручны для транспарціроўкі пры дапамозе легкавага транспарту, самастойнай кладкі і працы на складаных участках даху, гаспадарчых пабудовах, дахах з вялікай колькасцю стыкаў і пераходаў.

Монтаж Черепицы Ондулин просты, не патрабуе выкарыстання дарагога інструмента і можа быць выкананы сваімі рукамі. Кладка магчымая круглы год, пры тэмпературы вышэй -5 °C. Асаблівая ўвага надаецца лачання і выкарыстання будаўнічых плёнак. Усе этапы мантажу, памеры, уключаючы крок лачання для Чарапіцы Ондулин, таўшчыню брускоў для вентыляцыйнага зазору і іншыя патрабаванні пазначаны ў інструкцыі, якую вы можаце спампаваць тут. Таксама для вашага зручнасці, на сайце маецца калькулятар Чарапіцы Ондулин. Для разліку даху для ўсіх відаў дахаў перайдзіце па гэтай спасылцы.

Фота Чарапіцы Ондулин: прыклады дахаў



Дом знаходзіцца ў Растове-на-Доне. На даху арыгінальнай формы Чарапіца Ондулін зялёнага колеру.



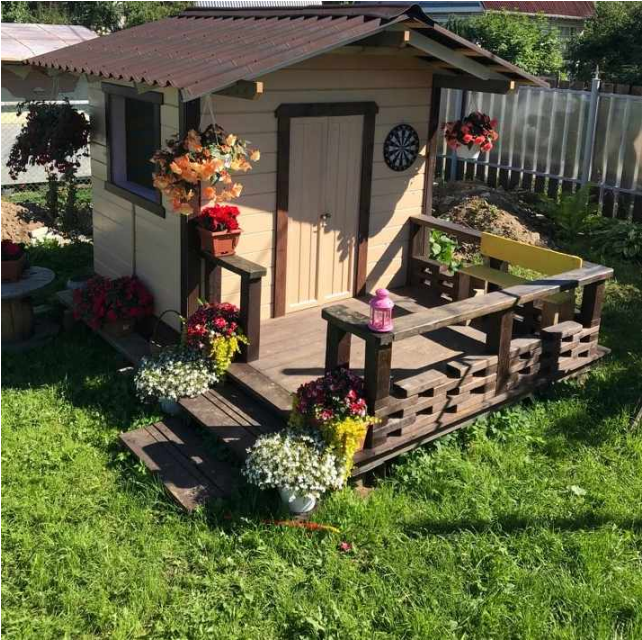
Невялікі прыватны дом у Самарскай вобласці з двухсхільным дахам, пакрытай карычневай Чарапіцай Ондулін.



Прыватны дом, пабудаваны ў Казахстане ў Астане.



Дом з Чарапіцай на даху Ондулин. Пабудаваны ў СНТ «Бярозка» пад Казанню.



Дзіцячы домік. На даху карычневая Чарапіца Ондулин.



На фота вышэй дом з дахам, пакрытай зялёнай Чарапіцай Ондулин.

Вынік

Рынак прапануе дзесяткі рашэнняў, і выбраць чарапіцу для даху — задача няпростая. Кераміка лічыцца надзейнай, але яе высокі кошт, вага і патрабаванні да канструкцыі робяць яе недаступнай для многіх. Металадахоўка танней, але шуміць, іржавее і кандэнсуецца. Гнуткая чарапіца эстэтычная, але патрабуе суцэльны лачання і дадатковых выдаткаў на матэрыялы і мантаж. Кампазітная чарапіца — досыць дарагая і падыдзе не ўсім.

Сучаснае пакрыццё для прыватнага будаўніцтва павінна спалучаць практычнасць, эстэтыку і разумную цану. Гэтым патрабаванням адказвае Чарапіца Ондулин. Матэрыял прасты ў мантажы і падыходзіць для ўсіх відаў загарадных дамоў, дач і гаспадарчых пабудоў. Гэта практычны выбар для тых, хто цэніць надзейнасць і спакой на доўгія гады.