

Загарадная хата ў стылі лофт - перавагі, недахопы, асаблівасці

Змест

- За што шануюць ці, наадварот, крытыкуюць стыль лофт?
- Дома ў стылі лофт з плоскім дахам
- Дома ў стылі лофт са скатным дахам
- Выкарыстанне матэрыялаў кампаніі «Андулін» для скатных дахаў дамоў у стылі лофт
- Аднапавярховыя дамы ў стылі лофт
- Двухпавярховыя дамы ў стылі лофт
- Дома лофт з мансардай
- Дома лофт з другім святлом
- Вынік



Крыніца: en.idei.club

Стыль «лофт» прыйшоў да нас з заходніх краін. У мінулым стагоддзі там з'явілася шмат пустых фабрык і заводаў у цэнтры гарадоў. Гэта было звязана з тым, што кошт арэнды зямлі моцна вырас і, каб вытворчасць заставалася рэнтабельнай, яе прыйшлося пераносіць за горад.

Аднапаведна, вытворчыя будынкі заставаліся пуштаваць і лагічным рашэннем было выкарыстоўваць іх у якасці жылых памяшканняў. Так зарадзіўся стыль «лофт». Літаральна, гэтае слова азначае «гарышча». У нашы дні дома ў стылі лофт сталі прыкметай асаблівага густы ўладальнікаў, якія нават у бетоне і аголенай цаглянай сцяне здольныя ўбачыць нешта незвычайнае і натхняльнае.

У гэтым артыкуле мы пагаворым пра асаблівасці, перавагі і недахопы такіх дамоў, разгледзім канкрэтныя прыклады, закраем некаторыя дэталі і нюансы.

За што шануюць ці, наадварот, крытыкуюць стыль лофт?

Пералічым галоўныя перавагі гэтага архітэктурнага напрамку:

- **Індывiдуальнасць.** Гэта дакранаецца як экстэр'ера, так і інтэр'еру. Дом, пабудаваны ў стылі лофт — выдатнае рашэнне, калі вы хочаце паказаць творчы і крэатыўны складнік вашай асобы.
- **Функцыянальнасць.** Гэты эфект дасягаецца за кошт вольнай прасторы, якога ў дамах у стылі лофт у лішку. У любы момант вы можаце падзяліць памяшканне ўнутранымі перагародкамі ці, наадварот, хутка прыбраць іх, стварыўшы тую планіроўку, якая вам патрабуецца.
- **Адносна недарагі рамонт.** Для аздаблення выкарыстоўваюцца толькі самыя практычныя і неабходныя матэрыялы. Пры гэтым можна моцна эканоміць, пакінуўшы сцены «як ёсць», проста акультурыўшы натуральны выгляд бетону ці цэглы.

Але таксама ёсць і мінусы, якія трэба ўлічыць перад прыняццем канчатковага рашэння аб куплі або будаўніцтве дома ў гэтым архітэктурным стылі:

- **Высокі працэнт цепластрат.** Гэта можа быць злучана, напрыклад, з панарамнымі вокнамі. Трэба загадзя падумаць аб добрым апале. Будаўнічыя канструкцыі і матэрыялы павінны надзейна абараняць ад холаду. Не варта на гэтым эканоміць, у тым ліку трэба добра ўцяпляць дах.

- **Недахоп асабістай прасторы.** Планаўка хат у стылі лофт мае на ўвазе мінімум унутраных сцен і перагародак. Гэта не найлепшы варыянт для вялікіх сем'яў з дзецьмі ці людзей, якія жывуць з бацькамі.
- **Спецыфічны дызайн інтэр'еру.** Такі дызайн далёкі ад класічнага. Для кагосьці ён можа здацца занадта грубым і няўтульным. Пагадзіцеся, не кожнаму чалавеку будзе псіхалагічна камфортна знаходзіцца ў памяшканні, аздабленым у індустрыяльным стылі.



Крыніца: media.homeanddecor.com.sg

Ключавыя асаблівасці дамоў, пабудаваных у стылі лофт

Калі злучыць характэрныя рысы аб'екта прамысловага прызначэння і жылога дома, атрымаецца дом у стылі лофт. Вось асноўныя характарыстыкі такіх дамоў:

- **Нескладаная геаметрыя архітэктурных формаў.** Звычайна гэта вертыкальныя і гарызантальныя лініі, без выгібаў і заломў. Часта такія дамы маюць плоскі дах, хоць таксама магчымыя аднаскільныя, двухскільныя або чатырохскільныя дахі.
- **Мінімалізм у аздабленні фасада.** Адсутнасць дэкаратыўных элементаў, якія моцна прывабліваюць увагу. Усе канструкцыі (гаўбец, тэраса, вонкавыя ўсходы) носяць выключна практычны характар. Дапускаецца выстаўленне напаказ бэлеа, апор, калон і іншых апорных элементаў.
- **Выкарыстанне звычайных, часта не апрацаваных матэрыялаў.** Часта выкарыстоўваецца цэгла з фактурнай паверхняй, груба нанесеная тынкоўка, бетон, пакрыты спецыяльным лакам або фарбай. Ужываюцца розныя металічныя элементы і драўніна, апрацаваная так, каб падкрэсліць натуральны прыродны малюнак. Агароджы гаўбцоў і ўсходаў могуць быць выкананы са шкла. Ва ўсім павінна быць прастата, практычнасць і мінімум апрацоўкі.
- **Нязыркія колеры.** Дома ў стылі лофт, як звонку, так і ўнутры адрозніваюцца стрыманымі кветкамі і адценнямі. Гэта можа быць натуральны колер бетону, цэгла, шэрая тынкоўка і г.д.
- **Прасторныя вокны.** У прамысловых будынках памяшкання павінны добра асвятляцца натуральным святлом, каб мінімізаваць выдаткі на штучнае асвятленне. Гэтую асаблівасць перанялі архітэктары, якія спецыялізуюцца на праектаванні дамоў у стылі лофт. Панарамнае шкленне — тыповая рыса такіх дамоў.
- **Высокія сталі.** Іх вышыня часта перавышае 3 метры, што з'яўляецца вялікім плюсам для людзей, якія любяць адчуванне прасторы. З іншага боку, высокія сталі могуць прывесці да цяжкасцяў у побыце, калі трэба, напрыклад, замяніць лампачку ці зняць/павесіць запавесы, карнізы і т.д.



Крыніца: en.idei.club

Дома ў стылі лофт з плоскім дахам

Дома з плоскім дахам заўсёды вылучаюцца на фоне іншых будынкаў.



Крыніца: self-build.co.uk

Некаторыя архітэктары пры праектаванні дамоў у стылі лофт выкарыстоўваюць спалучэнне плоскага і скатнага даху, як на фота вышэй. На наступнай фатаграфіі стары дом быў рэканструяваны, у выніку чаго атрымалася прасторнае памяшканне ў стылі лофт з плоскім дахам.



Крыніца: i.pinimg.com



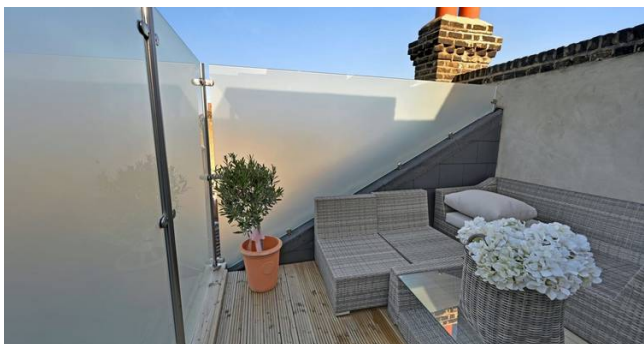
Крыніца: cityloftslondon.com

На фота вышэй прыклад паспяховай рэканструкцыі старога дома.



Крыніца: absolutelofts.com

Выгода плоскага даху таксама заключаецца ў адносна нескладаным абслугоўванні. У любы момант, у адрозненне ад цяжкадаступнага скатнага даху, можна правесці стан плоскага даху і пры неабходнасці выканаць рамонт. Акрамя таго, плоскі дах можна пераўтварыць у тэрасу.



Крыніца: absolutelofts.com

Будаўніцтва плоскага даху дома ў стылі лофт — адказная задача, якая патрабуе вялікага досведу будаўнікоў і выкарыстанні надзейных матэрыялаў. Напрыклад, у якасці параізаляцыйнай плёнкі звернеце ўвагу на ONDUTISS PRO Flat Roof. Яна мае таўшчыню 100 мкм і валодае добрай устойлівасцю да праколаў. Гэты матэрыял укладваюць пад уцяпляльнік па-над бетоннай падставы. Тэмпература эксплуатацыі — ад -60°C да $+80^{\circ}\text{C}$, тэрмін службы складае 50 гадоў.



Дома ў стылі лофт са скатным дахам

Аднашкотны дах



Крыніца: houzz.ru

Гэты дом быў пабудаваны ў Портлендзе, ЗША, і спраектаваны таленавітым архітэктарам Майклам Стывам.

Двухсільны дах



Крыніца: houzz.ru



Крыніца: houzz.ru

На фатаграфіях вышэй прыклад дома ў стылі лофт з двухсхільным дахам. Дах і фасад аздоблены металам, афарбаваным у зялёны колер.

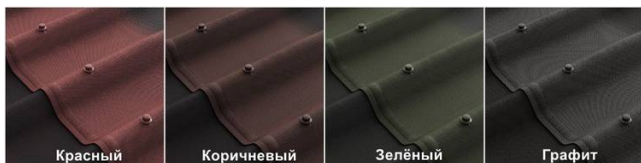
Выкарыстанне матэрыялаў кампаніі «Андулін» для скатных дахаў дамоў у стылі лофт

Каб скатны дах вашай хаты не працякаў, прыгожа глядзелася і была даўгавечнай, выкарыстоўвайце такія матэрыялы, як Ондувіла, Чарапіца Андулін або Андулін Смарт. З іх тэхнічнымі характарыстыкамі вы можаце азнаёміцца непасрэдна на старонцы з апісаннем прадукцыі на нашым сайце.

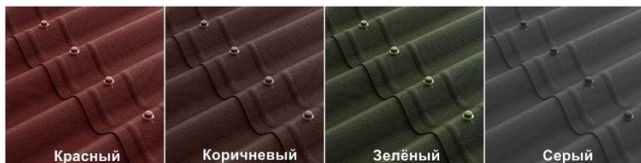
Ключавыя перавагі гэтых матэрыялаў:

- **Нізкі ўзровень шуму.** Дахавыя матэрыялы ад кампаніі «Андулін» эфектыўна паглынаюць шум ад дажджу, што робіць знаходжанне ў хаце больш камфортным у параўнанні з металадахоўкай або профлістам.
- **Устойлівасць да працёкаў.** У склад матэрыялу ўваходзіць бітум, які ахінае капаляюшык цвіка і перашкаджае трапленню вільгаці пад дах. Да таго ж, цвікі ў адпаведнасці з тэхналогіяй мантажу, забіваюць у верх хвалі. Дзякуючы гэтаму кроплі дажджу ці адталая вада адразу сцякаюць уніз і не затрымоўваюцца тамака, дзе знаходзіцца капаляюшык цвіка.
- **Нескладаны мантаж.** Лёгка вага лістоў спрашчае дастаўку і мантаж. Для працы з матэрыялам дастаткова нажа, нажоўкі і малатка.
- **Выдатныя эстэтычныя дадзеныя.** Вы лёгка можаце выбраць прыдатны колер для даху дома ў стылі лофт. Чарапіца Андулін прадстаўлена ў наступных колерах — чырвоны, зялёны, карычневы, графіт, Андулін Смарт — чырвоны, зялёны, карычневы, шэры, Ондувіла — чырвоны аксаміт, браўні, туманная ноч.

Прыклады кветак дахавых матэрыялаў Андулін глядзіце ніжэй.



Каляровая лінейка Чарапіцы Андулін



Каляровая лінейка Андуліна Смарт



Каляровая лінейка Андівілы

Аднапавярховыя дамы ў стылі лофт



Крыніца: houzz.ru

На фота вышэй прадстаўлены прыклад прасторнай аднапавярховай хаты ў стылі лофт. Вышыня сталяў у памяшканнях перавышае 3 м. У левай частцы хаты вы можаце ўбачыць эксплуатаваны плоскі дах, на якім абсталявана зона адпачынку сярод бетонных калон і бэлэк. На фота ніжэй яшчэ адзін прыклад аднапавярховага дома. Для надання экстр'еру індустрыяльнага выгляду ўваходныя дзверы зроблены з гарачакачанай сталі. Фасад аздоблены панэлямі, якія імітуюць драўніну.



Крыніца: houzz.ru

Двухпавярховыя дамы ў стылі лофт



Гэты дом быў пабудаваны ў Філадэльфіі будаўнічай кампаніяй, якая спецыялізуецца на праектаванні дамоў у стылі лофт.



Звярніце ўвагу на «грубую» аздабленне гаража і прыбудовы да дома. Гэта тыповая рыса стылю лофт.



Крыніца: houzz.ru

Выкарыстанне знарочыста грубых рашотак у агароджы гаўбца і тэрасы таксама адна з прыкмет стылю лофт.



Крыніца: houzz.ru

Дом аформлены як вялікі добраўпарадкаваны хлеў. Сцены і дах аздоблены металапрофілем.



Крыніца: muratorodom.pl



Крыніца: muratorodom.pl

На фатаграфіі вышэй дом нагадвае невялікі старадаўні завод, перароблены ў жылы аб'ект. Нетынкаваныя цагляныя сцены, старадаўнія літары і высокія вокны падкрэсліваюць індустрыяльны стыль. Двухсхільны дах выкананы з

металу шэрага колеру, у той жа колер пафарбаваны аконныя рамы.



Крыніца: hearstapps.com

Цяжка ўявіць больш індустрыяльны прыклад дома ў стылі лофт. Адмысловы эффект даюць дзве заводскія трубы, прыбудаваныя ўшчыльную да сцяны хаты.

Дома лофт з мансардай

Мансарды ў такіх дамах спалучаюць індустрыяльную эстэтыку і ўтульную прастору пад дахам. Адметнай рысай іх інтэр'еру часта з'яўляюцца адчыненыя бэлькі, цагляныя сцены і металічныя канструкцыі. Ніжэй вы можаце ўбачыць некалькі прыкладаў мансард дамоў, пабудаваных у стылі лофт.



Крыніца: dobrzemieszkaj.pl

Тыповыя асаблівасці стылю лофт уваасоблены ў інтэр'еры гэтай мансарды: нейтральныя колеры, неапрацаванае дрэва, чырвоная цэгла.



Крыніца: urzadzamy.pl

Цагляныя сцены, старыя бэлькі і металічныя ўсходы натхнілі ўладальнікаў гэтага дома ўладкаваць утульную мансарду ў стылі лофт.

Дома лофт з другім святлом

Дома ў стылі лофт з другім святлом маюць вялікія вокны, якія асвятляюць адразу два паверхі. Як гэта выглядае ў інтэр'еры, паказана на фота ніжэй.



Крыніца: narysujemy.pl



Крыніца: mirat.eu



Крыніца: narysujemy.pl

Вынік

Ідэя будаўніцтва дома ў стылі лофт не павінна быць спантаннай. Трэба ўсё прадумаць да дробязяў. Працы варта давяраць спецыялістам з добрым партфоліё. Самыя таленавітыя з іх могуць стварыць «адчуванне гісторыі», калі нават у новай хаце будзе здавацца, што раней тут быў цэх або майстэрня з ажыўленай атмасферай.

Выбіраючы матэрыялы для будаўніцтва дома ў гэтым стылі, асаблівую ўвагу надасце даху. Для прылады дахавага пірага плоскага даху выкарыстоўвайце параізаляцыйную плёнку ONDUTISS PRO Flat Roof. Для скатнага даху ідэальна падыдуць Чарапіца Андулін або Ондувіла з гарантыяй ад працёкаў 20 гадоў. Да бюджэтных варыянтаў можна аднесці Андулін Смарт з гарантыяй ад працёкаў 15 гадоў. Спадзяемся, што гэты артыкул даў вам некалькі карысных ідэй і натхніў на будаўніцтва загараднай хаты ў стылі лофт. Жадаем поспехаў у гэтым адказным і захапляльным праекце!