

Прыгожыя дамы і катэджы з дахам з андуліна

Змест

- Афармленне фасадаў прыгожых дамоў
- Розныя варыянты абліцоўвання сцен
- Элементы шклення
- Іншыя прыёмы афармлення прыгожых дамоў
- Прыгожыя дамы ў розных архітэктурных стылях
- Цагляныя катэджы
- Драўляныя катэджы
- Катэджы, крытыя ондуліном
- Незвычайныя катэджы



У фота-калекцыі прадстаўлены сучасныя праекты загарадных дамоў. Вы ўбачыце самыя цікавыя і незвычайныя ідэі афармлення фасадаў катэджаў, пабудаваных у Расіі. Архітэктурныя рашэнні адаптаваныя да асаблівасцяў клімату розных абласцей нашай краіны.

Афармленне фасадаў прыгожых дамоў

Знешні выгляд будынка кажа гасцям многае аб уладальніку, таму ніхто не забывае аб эстэтыцы пры будаўніцтве катэджаў. Аднак прыгожы дом павінен быць яшчэ і ўтульным і зручным для пражывання.

Розныя варыянты абліцоўвання сцен

У цяперашні час матэрыял, з якога ўзведзены будынак, не абавязкова дыктуе выбар абліцавальнага матэрыялу. Напрыклад, эфектна і практычна выглядае цагляны фасад з аздабленнем пад дрэва, а пад цаглянай аздабленнем можа хавацца жалезабетонная сцяна. **правільна падабраныя аздабныя матэрыялы дапамогуць скарэктаваць знешні выгляд вашага катэджа .**

Па спосабе аздаблення фасада вылучаюць некалькі тыпаў абліцоўвання, якая ўзмацняе эфект:

- з ужываннем спецыяльнага ўцяпляльніка;
- выкарыстанне цэгля або клінкеру;
- Ужыванне каменя (часцяком штучнага);
- Спецыяльныя Фасадныя панэлі.

Для аздаблення фасада часцей за ўсё выкарыстоўваюць:

- дэкаратыўную тынкоўку – у яе разнастайнасць фактур і кветак;
- сайдынг & ndash; ён даступны па цане і просты ў мантажы (але падыходзіць далёка не да ўсіх стылях);
- дрэва & ndash; як Дэкаратыўныя панэлі, так і сам матэрыял сцен можа выступаць у якасці аздаблення;
- камень – стварае фактурнасць і рэльеф фасада, з'яўляецца адным з самых дарагіх рашэнняў.

Элементы шклення

Шкленне ў загарадных катэджах важна для агульнага **камфорту пражывання ў доме**. Усё часцей у загарадных дамах выкарыстоўваюць панарамнае шкленне, якое адкрывае від на пейзаж ўчастка і прапускае шмат святла ў дом. пры выбары панарамных вокнаў не варта забываць аб такіх параметрах, як энергазберажэнне, цеплаізаляцыя і супрацьударнасць.

Існуюць і спецыяльныя элементы шклення, прыносяць паветра і святло ў будынак:

- **дэкаратыўная раскладка**: надае індывідуальнасць фасаду, аб'ём запаўненню, а таксама дазваляюць дадаткова засцерагчы дом;
- **партальныя дзверы** (рассоўныя): запаўняюць вялікія праёмы, займаюць мала месца пры адчыненні, глядзельна павялічваюць прастору.



Іншыя прыёмы афармлення прыгожых дамоў

Прыгожыя дамы становяцца проста малюначкам, калі **акружаны расліннасцю**. Будзе яна буянай або стрымана расстаўляе акцэнты, залежыць ад абранага стылю і ад густы ўладальніка. Эфектна глядзяцца павойныя расліны на спецыяльнай сетцы. А балконы з вазонамі ўпрыгожаць любы фасад.

Фасады набудуць больш цікавы выгляд, калі выкарыстоўваць такія элементы:

- яркія карнізы, парэнчы, рамы вокнаў;
- аконныя праёмы арыгінальнай формы;
- калоны, куты, вежкі.

Не забываем пра **асвятленні**. Вячэрняя падсвятленне фасада задасць настрой ўсім экстэр'еру. Напрыклад, кропкава расстаўленыя вулічныя свяцільні на сцяне або ў карнізе.



Прыгожыя дамы ў розных архітэктурных стылях

Каб дом выглядаў эфектна і ня вычварна, важна прытрымлівацца якога-небудзь стылю. Ніжэй зрабілі падборку асноўных стыляў з прыкладамі, каб вам было прасцей арыентавацца ў разнастайнасці дызайнерскіх рашэнняў.

Шале

Домікі ў стылі шале называюць «хацінай пастуха», або швейцарскімі хаткамі. Характэрнымі рысамі з'яўляюцца двухсхільны дах з вялікімі адвесамі, мансарда. Пакаты дах ўтрымлівае снежную шапку, захоўваючы ў доме цёпла. У жытля трывалы падмурак з каменя, у той час як само будынак узводзіцца з дрэва. Такая канструкцыя ідэальна абараняе ад снегу і вятроў і арганічна ўпісваецца ў горны пейзаж. З часам ідэя шале разляцелася па ўсім свеце, і сёння гэтыя домікі будуць не толькі ў гарах, але і на раўнінах, у лясах. Разыначка шале – кантраст сціплага фасада дома і стыльнага інтэр'еру.



Скандынаўскі

У аснове стылю ляжыць мінімалізм. Простыя формы, лаканічнасць, выкарыстанне натуральных матэрыялаў і зручнасць – па гэтых прынцыпах распрацоўваецца дызайн дома. Адметная асаблівасць збудаванняў – шырокія панарамныя вокны. Гэта выклікана неабходнасцю павялічваць колькасць сонечнага святла, такога скупого ў гэтых краях. Сцены звонку звычайна аббітыя дрэвам, якое напайнае дом жыццёвай энергіяй. Часцей за ўсё выкарыстоўваюць дэкаратыўныя панэлі, сайдынг або будуць іх з рубленнага бруса.



Еўрапейскі

Дома ў еўрапейскім стылі ўпісваюцца ў любы ландшафт, маюць квадратную форму і звычайна 2-3 паверха. Яны **кансерватыўныя і дабротныя**, з чатырохсхільным дахам, пакрытай дахоўкай. Вокны прастакутныя або арачныя, невялікіх памераў, часцяком без аканіц. Дэкаруюцца такія дамы скупа, без празмернасцяў. У якасці ўпрыгожвання могуць выступаць толькі балконы, эркеры і кованыя парэнчы. У дом вядзе нізкая лесвіца з бетону з некалькімі прыступкамі і навесам.



Сучасны

У дызайне сучаснага стылю выкарыстоўваюцца разнастайныя будаўнічыя матэрыялы. Адметнай асаблівасцю з'яўляецца **прастата і мінімалізм у дэкары**. Будынак пакрываецца аднасхільным або двухсхільным дахам, а ў якасці шклення выбіраюць вялікія панарамныя вокны, калі гэта дазваляюць кліматычныя ўмовы. Панарамнае шкленне дадае прастору і паветра ў дызайн. Усё ў доме накіравана на павышэнне энергаэфектыўнасці, важнага патрабавання да жылля.



Мінімалізм

У гэтым стылі **колькасць пераходзіць у якасць** : мінімум дэкору і празмернасцяў, максімум святла, прасторы, камфорту. У афармленні фасада гэта выяўляецца ў спалучэнні вертыкальных і гарызантальных прамых. Гарызантальная дах робіць дом падобным на скрынку, усе формы дома строга геаметрычныя і падкрэслена лаканічныя.



Беларуская зруб

Вечная класіка. Паветра ў такім доме заўсёды напоўнены непаўторным водарам драўнянай смалы, бо будуюцца ён з ацыліндраванага бярвяна. Зруб выдатна захоўвае цяпло і абараняе ад непагадзі. Разьбяныя элементы фасада, ліштвы, канькі і інш ствараюць непаўторны аблічча дома і робяць яго вельмі самабытным і арыгінальным.



Класіка

Для прыгожых катэджаў гэтага стылю характэрная **ідэальная сіметрыя, выразныя формы і вывераныя геаметрычныя лініі**. Даху могуць будавацца як складаных, так і цалкам лаканічных формаў. У якасці матэрыялу раней выкарыстоўвалі метал і чарапіцу, але цяпер усё часцей выбіраюць чарапіцу Ондулін і Ондувиллу - знешні выгляд той жа, а кошт, мантаж і зручнасць эксплуатацыі ў разы камфортней. Матэрыял сцен можа быць любы, але звонку такі дом заўсёды тынкуюцца і фарбуюцца, а калоны, нішы і куты збудаванняў вылучаюцца светлымі адценнямі. Фасады дэкаруюцца барэльефамі, молдынгі і ляпнінай.



Цагляныя катэджы

Цагляны мур & mdash; класічны варыянт афармлення фасада загараднага дома. Такія праекты прыцягваюць увагу сваёй грунтоўнасцю, строгасцю, практычнасцю і элігантнасцю. Разнастайнасць фактур і адценняў дазваляе ўвасабляць любыя дызайнерскія ідэі.



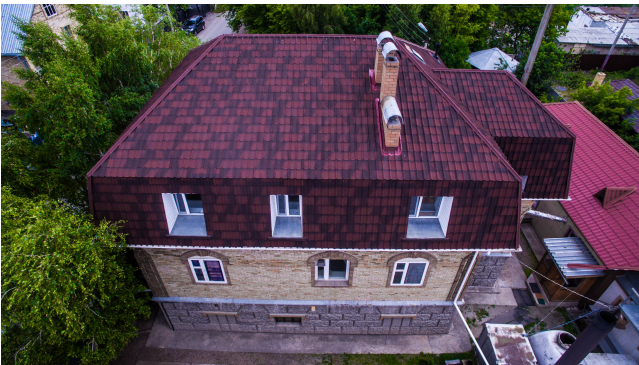
Драўляныя катэджы

Сучасныя кампазітныя матэрыялы не змаглі цалкам выцесніць натуральнае дрэва. Катэджы з ацыліндраванага бярвяна, прафіляванага або клеенага бруса адрозніваюцца асаблівым мікракліматам і ўтульнай атмасферай. Яны не патрабуюць складанай аздаблення ні звонку, ні ўнутры.



Катэджы, крытыя ондулином

Многія сучасныя дызайн-праекты мяркуюць выкарыстанне даху з бітумных матэрыялаў: Ондулин Смарт, чарапіцы Ондулин, Ондувиллы. Такія даху аднолькава добра глядзяцца як на цагляных, так і на драўляных катэджах.



Незвычайныя катэджы

Лічыце традыцыйныя віды катэджаў занадта сумнымі? Тады вам напэўна прыйдуцца па гусце арыгінальныя праекты загарадных дамоў. Мы сабралі фота дамоў у самых розных стылях & mdash; ад готыкі да сучаснага.



Максимум шкла, максимум прасторы. Фота: proekty-domov.me



Новы падыход да ацыліндраванага бервяна. Фота: oooarsenal.ru

Які б вы ні абралі стыль і абліцоўванне фасада для свайго дома, ён будзе для вас самым утульным і прывабным.